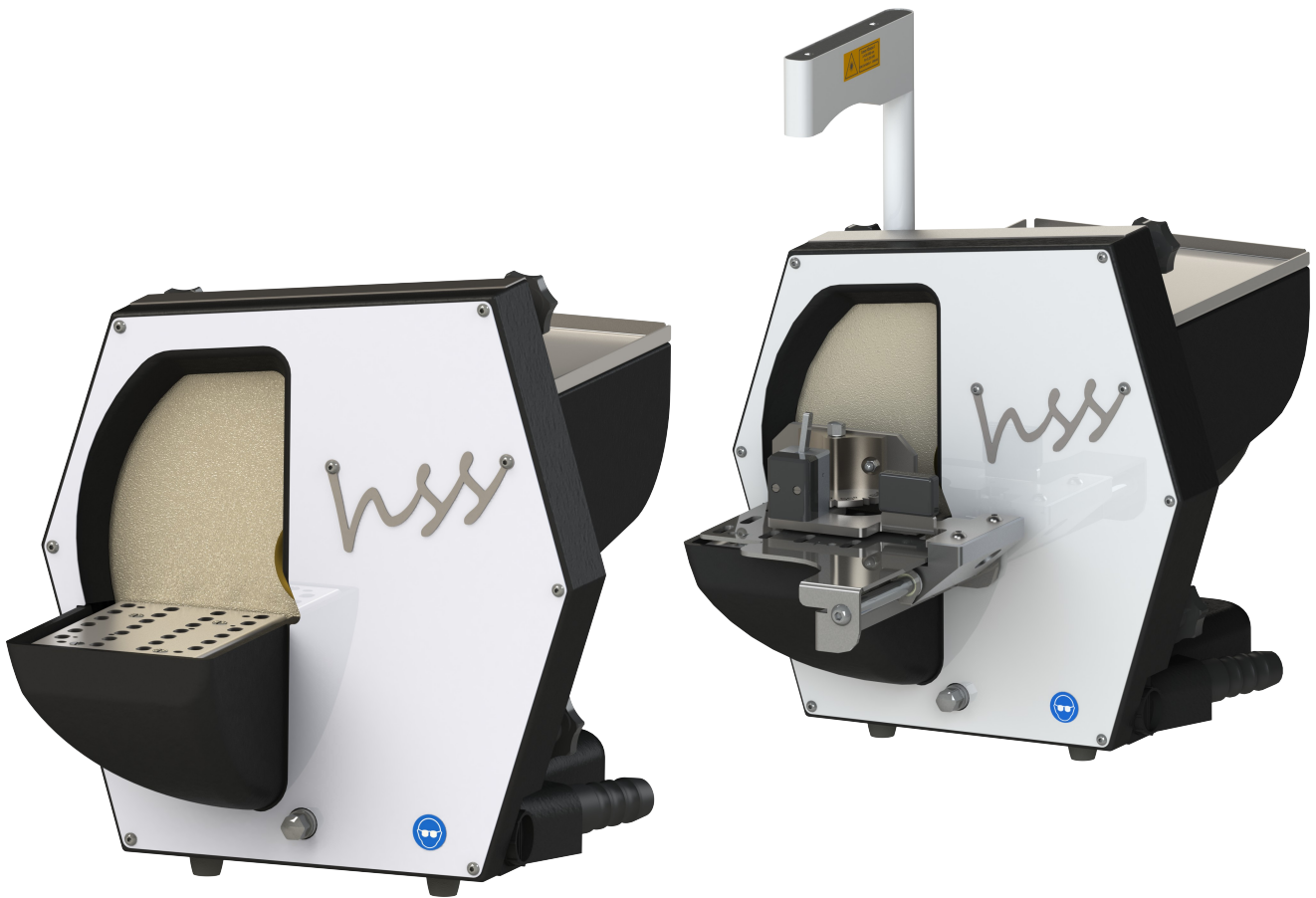


Download the English Manual



# Gipstrimmer HSS-88



BETRIEBSANLEITUNG

## Sehr geehrter Kunde,

wir freuen uns, dass Sie sich für ein Gerät aus der Wassermann-Produktpalette entschieden haben. Wassermann Dental-Maschinen bieten Ihnen höchste Qualität und neueste Technologie.

Um die Leistungsfähigkeit des Gerätes voll ausnutzen zu können und viele Jahre Freude an Ihrem Gerät zu haben, lesen Sie bitte vor dem Anschließen und der Inbetriebnahme diese Betriebsanleitung sorgfältig durch und bedienen Sie das Gerät den Anweisungen entsprechend. Die Betriebssicherheit und die Funktion des Gerätes können nur dann gewährleistet werden, wenn sowohl die allgemeinen Sicherheits- und Unfallverhütungsvorschriften des Gesetzgebers als auch die Sicherheitshinweise in der Bedienungsanleitung beachtet werden. Wir übernehmen keine Haftung für Schäden, die durch unsachgemäßen Gebrauch bzw. fehlerhafte Bedienung entstehen.



Bitte stellen Sie sicher, dass alle Personen, die das Gerät bedienen, die Betriebsanleitung gelesen und verstanden haben.

Bewahren Sie die Betriebsanleitung an einem sicheren Ort auf, um im Bedarfsfall jederzeit darauf zurückgreifen zu können.



Das Gerät entspricht den zutreffenden EU Richtlinien.



Das Gerät unterliegt den EU Richtlinien 2012/19/EU (WEEE-Richtlinie).

### Firmenanschrift:

Wassermann Dental-Maschinen GmbH

Rudorffweg 15-17

21031 Hamburg, Deutschland

Tel.: +49 (0)40/ 730 926 - 0 Fax.: +49 (0)40/ 730 37 24

[sales@wassermann-dental.com](mailto:sales@wassermann-dental.com)

[service@wassermann-dental.com](mailto:service@wassermann-dental.com)

[www.wassermann.hamburg](http://www.wassermann.hamburg)

[www.facebook.com/WassermannDentalmaschinen](http://www.facebook.com/WassermannDentalmaschinen)

## Inhaltsverzeichnis

1 Merkmale.....	4
2 Kennzeichnung der Sicherheitshinweise in dieser Anleitung.....	4
3 Sicherheitshinweise.....	4
3.1 Gefahrenquellen.....	5
4 Haftung für Funktion und Schäden.....	6
5 Anwendungsbereich.....	6
6 Vor der Inbetriebnahme.....	7
6.1 Transport.....	7
6.2 Lagerung.....	7
7 Installation/ Inbetriebnahme.....	7
7.1 Aufstellung.....	7
7.2 Aufstellungsort.....	8
7.3 Spülwasseranschluss.....	8
7.4 Abwasserschlauch.....	9
8 Montage.....	10
8.1 Montage der Schrägauflage.....	10
9 Rüsten.....	10
10 Bedienung.....	11
10.1 Allgemeine Bedienungshinweise.....	11
10.2 Wasserregulierung.....	11
11 Störungssuche/ Fehlerbehebung.....	12
12 Instandhaltung.....	13
12.1 Reinigung.....	13
12.2 Wartung.....	13
12.3 Reparaturen.....	14
12.4 Ersatzteile.....	14
12.5 Service-Hotline 040/ 730 92 6-0.....	14
12.6 Ersatzschleifscheiben.....	14
12.7 Lieferumfang/ Zubehör.....	15
12.8 Schleifscheibenaufarbeitung.....	15
12.9 Garantie.....	16
13 Technische Daten.....	16
14 Entsorgung des Geräts.....	17
14.1 Entsorgungshinweis für die Länder der EU.....	17
14.2 Besondere Hinweise für Kunden in Deutschland.....	17
15 EU-Konformitätserklärung.....	18

## 1 Merkmale

- vielseitiger, leistungsstarker Nasstrimmer
- robust und solide aus Metall gefertigt, Edelstahl für Front und Tisch
- alle Wassermann Schleifscheiben und KFO-Ausstattung verwendbar
- umfassende Erweiterungsmöglichkeiten
- Schleifvorrichtungen KMS sind auch in der Schweizer- u. EOS-Ausführung lieferbar
- höchste Schleifgeschwindigkeit mit  $3000 \text{ min}^{-1}$
- sehr drehmomentstarker und wartungsfreier 1000-Watt-Motor,
- bessere Energieeffizienz und stärker
- stabiler, oxidationsfreier Arbeitstisch mit Langlochung und Seitenöffnungen – dadurch kein Überlaufen des Wassers
- serienmäßig mit AquaStop zur automatischen Wasserzuführung ausgestattet
- kräftige Scheiben- und Innenraumspülung
- leicht zu öffnen durch rückseitige Sterngriffe
- großer Arbeitsausschnitt von 10,5 x 13,5 cm

## 2 Kennzeichnung der Sicherheitshinweise in dieser Anleitung



### Warnung!

Dies ist eine Warnung, die auf Risikosituationen und Gefahren hinweist. Eine Missachtung dieser Warnung kann zu lebensbedrohlichen Situationen führen. Diese Warnungen sind unbedingt zu beachten!



### Information!

Dies ist eine Information, die auf bestimmte unbedingt zu beachtende Merkmale hinweist.

## 3 Sicherheitshinweise

Jede Inbetriebnahme und Handhabung an dem Gerät setzt die **genaue Kenntnis** und **Beachtung** dieser **Betriebsanleitung** voraus. Das Gerät ist nur für die beschriebene Verwendung bestimmt.

**ACHTUNG:**

- Sämtliche Service- und Reparaturarbeiten sind ausschließlich autorisiertem Fachpersonal vorbehalten.
- Vor Wartungs- und Reinigungsarbeiten ist immer der Netzstecker zu ziehen und der Motor gegen Wiedereinschaltung zu sichern. Das Gerät ist bei diesen Arbeiten vom Wasserzulauf zu trennen.
- Beim Arbeiten an Schleifscheiben ist immer eine Schutzbrille zu tragen.
- Elektromotoren sind Betriebsmittel mit gefährlichen, spannungsführenden und rotierenden Teilen während des Betriebes. Sie können daher bei falscher Bedienung und unsachgemäßem Einsatz oder unzureichender Wartung gesundheitliche oder materielle Schäden verursachen.
- Sämtliche Arbeiten an dem Motor selbst dürfen ausschließlich von qualifiziertem Fachpersonal durchgeführt werden.
- Kondensatoren müssen vor dem Öffnen des Gerätes entladen werden.
- Bei Arbeiten mit dem Gerät ist eng anliegende Kleidung zu tragen und die Ärmel dürfen nur nach innen umgeschlagen werden. Keine Handschuhe tragen.
- Bei langen Haaren ist ein Haarschutz (Haarnetz o.ä.) zu tragen.
- Beim Arbeiten mit dem **HSS-88** ist das Tragen von Ringen, Ketten, Armbanduhren oder ähnlichen Schmuckstücken verboten.
- Den Wasserhahn über Nacht und am Wochenende unbedingt zudrehen.

**DAS GERÄT BENÖTIGT EINEN SEPARATEN STROMANSCHLUSS!**

Stellen Sie sicher, dass das Gerät mit der richtigen Netzspannung betrieben wird. **Verbinden Sie das Gerät direkt mit einer eigenen Steckdose.**

Verwenden Sie **KEIN Verlängerungskabel** und/ oder **KEINE**

**Mehrfachsteckdose**, die auch von anderen elektrischen Geräten benutzt wird.

### 3.1 Gefahrenquellen



**Verletzungsgefahr an sich drehenden Teilen u. Schleifscheibe.**

## 4 Haftung für Funktion und Schäden

Die Haftung für die Funktion des Gerätes geht in jedem Fall auf den Eigentümer oder Betreiber über, soweit das Gerät von Personen, die nicht einem autorisierten Fachbetrieb angehören, unsachgemäß gewartet, instandgesetzt oder verändert wird, oder wenn eine Handhabung erfolgt, die nicht der bestimmungsgemäßen Verwendung entspricht.

Das Gerät muss gemäß dieser Betriebsanleitung gewartet und betrieben werden. Für Schäden, die durch **Nicht-Beachtung** der vorstehenden Hinweise eintreten, haftet die Wassermann Dental-Maschinen GmbH nicht.

Gewährleistungs- und Haftungsbedingungen der Verkaufs- und Lieferbedingungen der Wassermann Dental-Maschinen GmbH werden durch vorstehende Hinweise nicht erweitert.



**Die Produkthaftung erlischt bei Veränderungen durch andere und Einbau von bauartfremden Teilen. Im Ersatz nur Original-WASSERMANN-Teile verwenden. Sollte nach der Montage einer „Fremdscheibe“ ein Schadensfall auftreten, liegt die Haftung bei dem „In Verkehrbringenden“ der Ersatzschleifscheibe.**

**Bei der Verwendung von Diamantschleifscheiben führt das Beschleifen von Einbettmassen und Metallen zu einem extremen Verschleiß. Hierfür übernehmen wir keine Haftung.**

## 5 Anwendungsbereich

Der Gipstrimmer **HSS-88** kommt in zahntechnischen Laboren zum Einsatz und dient ausschließlich dem Beschleifen (Trimmen) von Gipsmodellen.

Um eine Beschädigung des Gerätes und/ oder der Schleifscheibe zu vermeiden, dürfen ausschließlich die oben genannten Materialien bearbeitet werden. Ansonsten könnte die Schleifscheibe zerbersten.

Verwenden Sie das Gerät ausschließlich für diesen Anwendungsbereich.

## 6 Vor der Inbetriebnahme

### 6.1 Transport

Stellen Sie vor einem Transport sicher, dass das Gerät vom Netz getrennt ist. Beim Versand sollte auf eine sachgemäße Verpackung geachtet werden, um unnötige Transportschäden zu vermeiden.



Es ist wichtig, dass eventuelle Transportschäden schon beim Auspacken erkannt werden. Gegebenenfalls ist eine sofortige Tatbestandsaufnahme erforderlich.

### 6.2 Lagerung

Der Lagerort hat auch bei kurzfristiger Zwischenlagerung des Gerätes im Hinblick auf die Funktionssicherheit große Bedeutung. Der Aufstellungsort sollte trocken, belüftet und erschütterungsfrei sein. Gleichbleibende Temperaturen und eine Holzunterlage sind vorteilhaft. Das Gerät darf nicht im Freien gelagert oder aufgestellt werden. Bei längerer Lagerung das Gerät vor Feuchtigkeit und Staub schützen.

## 7 Installation/ Inbetriebnahme

### 7.1 Aufstellung

Transportkarton öffnen, Verpackungsmaterial entfernen, Gerät und Zubehör vorsichtig entnehmen. Mitgeliefertes Zubehör überprüfen.



Vor der Inbetriebnahme muss das Gerät unbedingt Raumtemperatur annehmen.



#### **DAS GERÄT BENÖTIGT EINEN SEPARATEN STROMANSCHLUSS!**

Stellen Sie sicher, dass das Gerät mit der richtigen Netzspannung betrieben wird. **Verbinden Sie das Gerät direkt mit einer eigenen Steckdose.**

**Verwenden Sie KEIN Verlängerungskabel und/ oder KEINE Mehrfachsteckdose, die auch von anderen elektrischen Geräten benutzt wird.**

## 7.2 Aufstellungsort

Da das Gerät ausschließlich mit Wasser betrieben werden darf, empfiehlt sich die Installation nahe eines Wasserhahnes, am besten gleich am Spülbecken.

Eine weitere Variante ist die Aufstellung der Trimmers auf einer Waschbeckenkonsole\* im Waschbecken (\*als Zubehör auf Anfrage erhältlich).



**Das Gerät muss waagrecht auf einem standfesten und ebenen Untergrund stehen.**



Das Gerät nicht im Freien oder an schlecht gelüfteten Orten aufstellen.



Stellen Sie das Gerät so auf, dass der Arbeitsbereich und die Bedienfähigkeit nicht eingeschränkt wird (Baumaße berücksichtigen). Bei der Aufstellung des Gerätes ist darauf zu achten, dass die Schleifscheibe zugänglich bleibt und dass das Gerät in der Nähe eines Gipsabscheiders steht.



**Vor Inbetriebnahme bitte folgende Anschlüsse installieren:**

Für die Montage des AquaStops wird ein Wasserzulauf mit  $\frac{3}{4}$  Aussengewinde benötigt. Für den **Wasserabfluss** wird der Plastikschlauch mit dem Durchmesser 1 Zoll (25 mm) benötigt.


Achten Sie bei der Montage des Wasserablaufes bitte darauf, dass das Schlauchende frei im Gipsabscheider hängt und nicht unterhalb der Wasseroberfläche.

## 7.3 Spülwasseranschluss




**Bevor** der AquaStopSchlauch am Gerät angeschlossen wird, bitte den Wasserhahn kurz aufdrehen, so dass eventuelle Verschmutzungen in der Hausleitung heraus gespült werden. Andernfalls kann die einwandfreie Wasserzufuhr zum Gerät beeinträchtigt werden.



-  **Die Schlauchschellen ca. 2 Tage nach der Installation nochmals nachziehen. Den Wasserhahn über Nacht und am Wochenende unbedingt zudrehen.**

#### **7.4 Abwasserschlauch**

Der Abflussschlauch muss immer so verlegt werden, dass unter keinen Umständen ein Wasserstau im Gerät (Spritzwasser) entsteht. So muss der Schlauch immer in einem zügigen Bogen (nicht gewinkelt) und mit einem permanenten Gefälle von mind. 1 cm pro Meter verlegt werden.

-  **Das Schlauchende des Abflussschlauches muss über dem Wasserspiegel einer Gipsauffanganlage liegen.**  
**Das Schlauchende darf nicht in das Wasser tauchen.**  
**Schlauch ggf. kürzen oder den Abflusswinkel am Gerät durch Umschrauben des Abflusstutzens ändern.**

Der Stutzen für den Abflussschlauch ist serienmäßig nach rechts *schräge* heraus angesetzt. Dieser kann jedoch auch nach rechts *gerade* heraus umgesetzt werden, was bei schwierigen Abflussverhältnissen anzuraten ist.


In diesem Fall einfach Verschlusskappe gegen den Abflusstutzen austauschen.

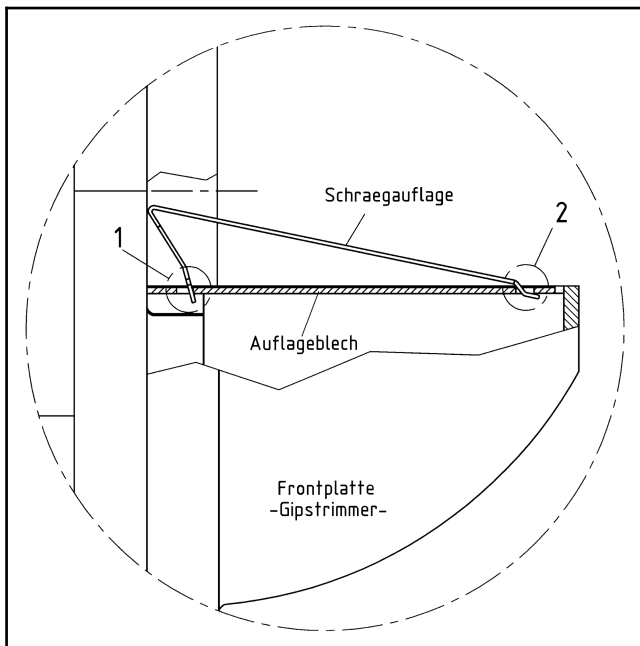
**Zuletzt** stecken Sie den Netzstecker in die Steckdose – achten Sie dabei auf gleiche Spannungsangaben von Gerät und Hausnetz.

## 8 Montage

### 8.1 Montage der Schrägauflage

Die Schrägauflage wird bei Bedarf nur in das Auflageblech des **HSS-88** geklemmt. Hierzu bitte die folgenden Hinweise beachten.

 **Beim Arbeiten mit der Schrägauflage ist darauf zu achten, dass diese richtig aufgesetzt wird. Die Schrägauflage ist gemäß der folgenden Abbildung zu montieren.**



**Bei der Montage der Schrägauflage muss darauf geachtet werden, dass Pos. 1 und Pos. 2 im Auflageblech richtig eingerastet sind.**


## 9 Rüsten

Bei dem Gipstrimmer **HSS-88** sind keine, außer die unter Punkt „8.1 Montage der Schrägauflage“ beschriebenen, Rüstvorgänge nötig.

## 10 Bedienung

### 10.1 Allgemeine Bedienungshinweise

Sämtliche Empfehlungen zur Anwendung des Gerätes, ob in mündlicher oder schriftlicher Form, beruhen auf eigenen Erfahrungen und Versuchen und können daher nur als Richtwert angesehen werden.

 Nach dem Einschalten einige Sekunden warten bis der Motor seine volle Drehzahl erreicht hat, da erst dann die ganze Durchzugskraft des Motors genutzt werden kann. Modelle nie so stark andrücken, dass der Motor „abgewürgt“ wird. Dies könnte zu einer Überlastung und möglicherweise zu Motorschäden führen.

 Für Geräte mit einem **Faltenbalg-Schalter** erfolgt eine **Wiedereinschaltung** in zwei Schritten:

Schritt 1: Die Wippe in die Aus-Stellung bringen.


Schritt 2: Hauptschalter/ Schutzschalter wieder einschalten.

Bei einer Unterbrechung der Stromzufuhr springt der Schalter zurück in die **Mittelstellung**, so dass ein unkontrolliertes Weiterlaufen des Motors bei Wiederherstellung der Stromversorgung verhindert wird.

### 10.2 Wasserregulierung

Die Wasserzufuhr wird am Wasserhahn reguliert. Die Wassermenge ist dann ausreichend, wenn die Schleifscheibe beim Beschleifen annähernd ihre natürliche Farbe behält.

Das Schleifen selbst geschieht nur unter leichter Druckerwendung und kleinen Links/Rechts-Bewegungen des Modells.

 Selbstverständlich ist, dass stets nur vollständig abgebundene Gipsmodelle bearbeitet werden dürfen, da noch weicher Gips zu Verstopfungen führt, nicht zuletzt auch in den Abflussleitungen.

## 11 Störungssuche/ Fehlerbehebung

Störung	Ursache	Fehlerbehebung
Spritzwasser am Bearbeitungsausschnitt	Eingestellte Wassermenge ist zu hoch	Wasserdruck am Wasserhahn nach unten korrigieren (siehe Punkt „10.2 Wasserregulierung“)
	Abflussschlauch ist mit einem dünneren Schlauch verlängert worden	Sicherstellen, dass der Durchmesser des Abflussschlauches 1 Zoll (25,4 mm) beträgt
	Abflussschlauch ist eingeknickt	Sicherstellen, dass der Abflussschlauch ohne Knick verlegt ist
	Abflussschlauchende liegt unterhalb der Wasseroberfläche der Gipsauffanganlage	Sicherstellen, dass das Schlauchende oberhalb der Wasseroberfläche endet
	Das Gefälle des Abflussschlauches ist zu gering	Sicherstellen, dass ein Gefälle von mind. 1 cm pro Meter gegeben ist
	Der verlegte Radius (Bogen) des Abflussschlauches ist zu klein	Sicherstellen, dass der Abflussschlauch so gerade wie möglich verlegt ist
	Am Abflussschlauch ist ein Rohrbogen eingesetzt (dadurch Rückstau)	Der Bogen muss mindestens auf D = 40 mm vergrößert sein
Wasserzufuhr beeinträchtigt	Verschmutzung vor dem Sieb im AquaStop	AquaStop demontieren, Verschmutzungen mit Hilfe von Taschenlampe, Pinzette und Staubsauger entfernen
Keine Wasserzufuhr, Kein klickendes Geräusch (vom Magnetventil) beim Einschalten	AquaStop defekt	AquaStop (Art. Nr. 320077) durch Techniker austauschen lassen
Motor startet nicht	Nur für Geräte mit Faltenbalg-Schalter: Faltenbalg-Schalter nach Unterbrechung der Stromzufuhr in Mittelstellung	Wiedereinschaltung erforderlich. Schritt 1: Die Wippe in die Aus-Stellung bringen. Schritt 2: Hauptschalter/ Schutzschalter wieder einschalten.



Wenn die genannten Maßnahmen keine Abhilfe schaffen, setzen Sie sich bitte mit Ihrem Dental-Depot oder mit unseren Service-Mitarbeitern in Verbindung.

## 12 Instandhaltung

### 12.1 Reinigung



Vor Pflegearbeiten den Netzstecker ziehen und den Motor gegen Wiedereinschaltung sichern.

Das Gerät ist bei diesen Arbeiten vom Wasserzulauf zu trennen.

Das Gerät darf erst bei völligem Stillstand der Schleifscheibe geöffnet werden.

Das Typenschild muss immer im gut lesbaren Zustand sein und darf nicht entfernt werden.



Äußerliche Verunreinigungen (z.B. durch Gipslauge) von Zeit zu Zeit mit einem feuchten Lappen oder Tuch entfernen.

Als Reinigungsmittel darf nur Kaltreiniger verwendet werden, um Beschädigungen an der Lackierung bzw. an der Beschriftung auszuschließen.

Um immer einen reibungslosen Betrieb zu gewährleisten, sollte das Gerät in regelmäßigen Abständen gereinigt werden.

Das Gerät bedarf außer der „normalen“ Pflege (Schwamm, weiche Tücher, Kaltreiniger) keiner chemischen Zusatzmittel.

### 12.2 Wartung

Der Gipstrimmer **HSS-88** ist ein wartungsarmes Gerät. Es muss jedoch darauf geachtet werden, dass nach dem Öffnen der Schleifscheibenkammer für Reinigungszwecke oder einen Schleifscheibenwechsel die Dichtflächen gegebenenfalls zu säubern und mit wasserunlöslichem Fett erneut zu dichten sind.

Aus Sicherheitsgründen sollten regelmäßig die Schlauchschellen am Wasserzulaufschlauch auf festen Sitz überprüft werden.

### 12.3 Reparaturen



Service oder Reparaturen an dem Gerät dürfen nur von ausgebildetem Fachpersonal durchgeführt werden. Im Ersatz sind nur Originalteile zu verwenden. Die Produkthaftung erlischt bei Veränderung des Gerätes durch unbefugte Personen und durch Einbau von bauartfremden Teilen.

### 12.4 Ersatzteile

Bitte wenden Sie sich im Bedarfsfall an unsere Service-Hotline.

### 12.5 Service-Hotline 040/ 730 92 6-0

### 12.6 Ersatzschleifscheiben

Ersatzschleifscheiben werden stets mit einer Tube Fett zum Abdichten der Schleifscheibenkammer geliefert; Diamant-Ersatzschleifscheiben zusätzlich mit einer Abziehvorrichtung (Schleifscheiben mit Gewinde) für die alten Scheiben.



**Die Anbringung einer Ersatzschleifscheibe auf eine vorhandene, am Gerät montierte Schleifscheibe, egal welcher Herkunft und Bauart, ist unsererseits strengstens verboten.**



#### **Achtung!**

**Bei der Verwendung von Diamantschleifscheiben führt das Beschleifen von Einbettmassen und Metallen zu einem extremen Verschleiß der Scheibe. Hierfür übernehmen wir keine Haftung.**



**Bei der Verwendung einer Ersatzschleifscheibe ist der mitgelieferten Anleitung für den Scheibenwechsel Folge zu leisten.**

## 12.7 Lieferumfang/ Zubehör

<b>HSS-88 inkl. Schleifscheibe</b>	<b>Artikel Nr.:</b>
inkl. Diamantschleifscheibe	168998
inkl. Dia-Quick-Schleifscheibe, teildiamantiert	168996
inkl. Korundschleifscheibe	168999
inkl. Folienschleifscheibe	168991

<b>Lieferumfang</b>	<b>Artikel Nr.:</b>
Schrägaufgabe	168037
AquaStop-Zuflussschlauch, 1.5m	320077
Abflussschlauch, 1 m	320017

<b>Zubehör</b>	<b>Artikel Nr.:</b>
Ersatz-Diamantschleifscheibe, inkl. Abzieher und Fett	168063
Ersatz-Dia-Quick-Schleifscheibe, teildiamantiert, inkl. Fett	162063
Ersatz-Korundschleifscheibe, inkl. Abzieher und Fett	168024
Ersatz-Folienschleifscheibe, 1 Satz = 4 Stück, inkl. Fett	162013
Ersatz-Folienschleifscheibe, fein, 1 Satz = 4 Stück, inkl. Fett	162023
Umrüstsatz, Dia-Quick- u. Folienschleifscheibe	168071
Abrichtapparat zum Aufrauen von Korundschleifscheiben	710001
Dichtfett für Trimmer, 25 ml	629002
Abzieher für Schleifscheibenwechsel	164026
<b>Zubehör zur Erstellung von 3-D getrimmten KFO-Modellen</b>	
Schleifvorrichtung KMS nach Begg	168140
Richtlicht Laser kpl.	168120
Schablone für OK zum Trimmen der UK-Tuberebene	164034

Die Schleifvorrichtungen KMS sind auch in der Schweizer- und EOS- Ausführung lieferbar.


## 12.8 Schleifscheibenaufarbeitung

Sollte nach einiger Zeit festgestellt werden, dass die Oberfläche der Korundschleifscheibe glatt geworden ist oder sich durch das Beschleifen Riefen ergeben haben, so besteht die Möglichkeit die Scheibe mit Hilfe eines Abrichtapparates wieder zu glätten oder aufzurauen.



**Bei der Verwendung des Abrichtapparates sind dessen  
Gebrauchsanweisung und Sicherheitshinweisen Folge zu leisten.**

## 12.9 Garantie

 Die Garantiezeit unserer Geräte beträgt 12 Monate. Tritt innerhalb dieser Garantiezeit ein Mangel an Ihrem Gerät auf, so benachrichtigen Sie bitte Ihr Dentaldepot oder setzen Sie sich direkt mit unseren Service-Mitarbeitern in Verbindung.


Das Gerät darf nur im technisch einwandfreien Zustand betrieben werden. Bei auftretenden Mängeln, durch die Mitarbeiter oder Dritte gefährdet werden könnten, darf das Gerät erst nach erfolgter Instandsetzung wieder benutzt werden.

Schäden, die durch unsachgemäßen Gebrauch ferner durch äußere mechanische Einwirkungen, Transportschäden sowie eigenmächtige Eingriffe in das Gerät durch nicht autorisierte Personen entstehen, sind durch diese Garantie nicht gedeckt.

## 13 Technische Daten

<b>HSS-88 ohne Schleifscheibe</b>	<b>Artikel Nr.: 168997</b>
Spannung	220–240 V / 50/60 Hz
Stromaufnahme	4,6 A
Leistung	1000 W
Maße B x H x T	330 x 335 x 410 mm
Gewicht	19,8 kg
Schallpegel	≤ 70 dB (A)
Drehzahl	3000 min <sup>-1</sup>
Betriebsart	S6 - 40 %
Tischmaß vorstehend	120 mm

Die aus einem Meter Umkreis und 1,60 Meter Höhe gemessene Geräuschemission beträgt zeitlich gemittelt aus 50% Leerlauf, 30% mittlere Belastung und 20% volle Belastung 69 dB (A). Die Geräuscherfassung an der Maschine wurde gemäß DIN 45635 Teil 1 durchgeführt.

 Technische Änderungen vorbehalten.



## 14 Entsorgung des Geräts

Die Entsorgung des Geräts muss durch einen Fachbetrieb erfolgen. Der Fachbetrieb ist dabei über gesundheitsgefährdende Rückstände im Gerät zu informieren.

### 14.1 Entsorgungshinweis für die Länder der EU



Zur Erhaltung und zum Schutz der Umwelt, der Verhinderung der Umweltverschmutzung, und um die Wiederverwertung von Rohstoffen (Recycling) zu verbessern, wurde von der europäischen Kommission eine Richtlinie erlassen, nach der elektrische und elektronische Geräte vom Hersteller zurückgenommen werden, um sie einer geordneten Entsorgung oder einer Wiederverwertung zuzuführen. Die Geräte, die mit diesem Symbol gekennzeichnet sind, dürfen innerhalb der Europäischen Union daher nicht über den unsortierten Siedlungsabfall entsorgt werden.

Bitte informieren Sie sich bei Ihren lokalen Behörden über die ordnungsgemäße Entsorgung.

### 14.2 Besondere Hinweise für Kunden in Deutschland

Bei den Wassermann Elektrogeräten handelt es sich um Geräte für den gewerblichen Einsatz. Diese Geräte dürfen nicht an den kommunalen Sammelstellen für Elektrogeräte abgegeben werden, sondern werden von Wassermann zurückgenommen.

**15 EU-Konformitätserklärung**

gemäß 2014/35/EU (Niederspannungs-Richtlinie) und 2014/30/EU (EMV-Richtlinie) und 2006/42/EG (Maschinen-Richtlinie) und 2011/65/EU (RoHS-Richtlinie)

Hersteller: **W A S S E R M A N N** Produktbeschreibung: Gipstrimmer für  
Dental-Maschinen GmbH den Dentalbereich  
Rudorffweg 15-17  
21031 Hamburg  
Deutschland

Maschinen-Typ:	HSS-88 mit Diamantschleifscheibe	Art.-Nr.168998
	HSS-88 mit Dia-Quick-Schleifscheibe	Art.-Nr.168996
	HSS-88 mit Korundschleifscheibe	Art.-Nr.168999
	HSS-88 mit Folienschleifscheibe	Art.-Nr.168991
	HSS-88 ohne Schleifscheibe	Art.-Nr.168997

Angewandte Normen: DIN EN 61010-1  
DIN EN 61000-6-3  
DIN EN 61000-6-1  
DIN 45635-1  
DIN EN 60335-1

Hiermit wird bestätigt, dass die oben bezeichnete Maschine den genannten EU-Richtlinien entspricht. Diese Erklärung wird ungültig, falls die Maschine ohne unsere Zustimmung verändert wird.

This is to confirm that the above mentioned machine complies with the described EU rules. This declaration becomes invalid if the machine is modified without our approval.

Cette machine est conforme aux normes en vigueur d'Union européenne. Cet avis est nul et non avenant si cette machine est modifiée sans notre accord.

Esta máquina, anteriormente mencionada, cumple con los límites requeridos por el reglamento UE. Ahora bien, esta declaración quedará invalidada en caso de realizar modificaciones al aparato sin nuestra aprobación.

Hiermee wordt bevestigd dat bovengenoemde machine voldoet aan de voorgeschreven EU normen. Deze verklaring verliest geldigheid als er zonder onze uitdrukkelijke toestemming wijzigen aan de machine worden aangebracht.

Ort, Datum: Hamburg, 30.06.2023

Firmenstempel :



Unterschrift : \_\_\_\_\_  
Sven Wassermann  
(Geschäftsführer)



**WASSERMANN**  
DENTAL-MASCHINEN GMBH  
Rudorffweg 15-17 · 21031 Hamburg

Notizen:



Wassermann Dental-Maschinen GmbH  
Rudorffweg 15–17 · 21031 Hamburg · Deutschland  
Tel.: +49 (0)40 730 926-0 · Fax: +49 (0)40 730 37 24  
info@wassermann-dental.com · www.wassermann.hamburg



/WassermannDentalmaschinen